

## DIX ANS DE LUTTE CONTRE L'HABITAT INSALUBRE À PARIS

## LA MUE D'UN ARRONDISSEMENT

75

PARIS 18<sup>e</sup>

**Poussières d'amiante ou de plomb, électricité défectueuse, moisissures...** En

2001, le 18<sup>e</sup> arrondissement enregistrait un triste record : à lui seul, il représentait un quart des logements insalubres parisiens, soit 287 immeubles. Dix ans plus tard, le plan d'éradication de l'habitat insalubre lancé par le maire de Paris, Bertrand Delanoë, a participé au renouveau architectural du secteur, qui fait l'objet d'une exposition\* à la mairie du 18<sup>e</sup>.

## Des travaux herculéens

Quelque 1 400 appartements dans 80 bâtiments ont été reconstruits ou réaménagés. «Construit sur des anciennes carrières de gypse, les immeubles s'étaient vite fissurés et les occupants, issus de couches sociales défavorisées, n'avaient pas pu faire de travaux, explique Daniel Vaillant, député-maire PS du 18<sup>e</sup>. Lutter contre l'insalubrité, c'est comme avoir du lait sur le feu, il faut sans cesse surveiller.» Ainsi, de nombreux quartiers ont bénéficié d'une vaste restructuration, parmi lesquels la

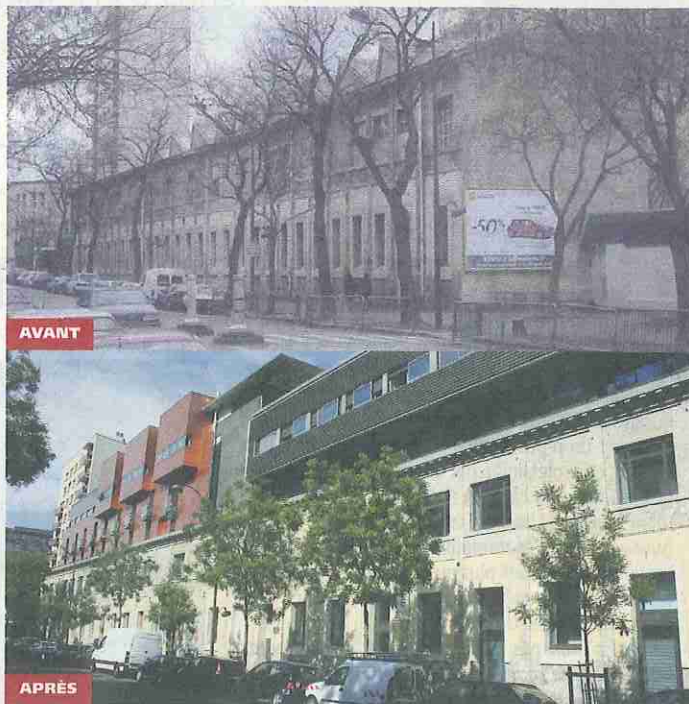
Goutte d'Or, où plus de 700 familles ont été relogées dans des logements sociaux. Les architectes ont joué sur les formes, les volumes, les couleurs et les matériaux comme le béton ou le bois pour réaliser des bâtiments aux normes environnementales, à l'image du 144 de la rue des Poissonniers, où des étages ont même été ajoutés aux locaux originaux. «D'ici à 2014, nous espérons atteindre les mêmes chiffres en termes de rénovation», indique Daniel Vaillant, ajoutant qu'il ne s'agit pas «d'uniformiser mais d'harmoniser ce paysage urbain en souffrance». Dans le 18<sup>e</sup>, les projets ne manquent pas. Au cœur du quartier de La Chapelle, la halle Pajol sera transformée en 2013 en centrale solaire photovoltaïque (3 500 m<sup>2</sup> de panneaux). La zone comprendra notamment une bibliothèque, un centre sportif et une auberge de jeunesse de 330 lits. •

\* Le 18<sup>e</sup>, la métamorphose urbaine, jusqu'au 28 mai, place Jules-Joffrin.

D

Direct flash

Pour en savoir plus



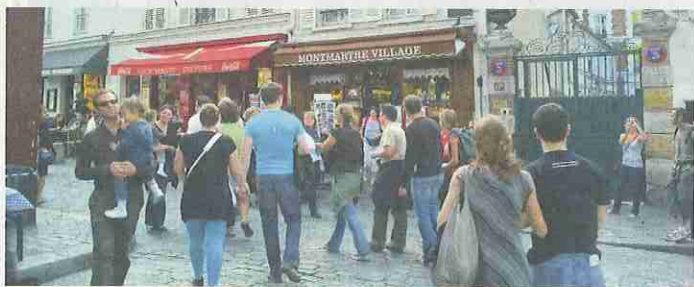
Rue des Poissonniers, des immeubles surélevés après restructuration (normes HQE).

© H. ROBERT

© F. GAUVIN POUR DIRECT MATIN

## TRAVAIL DOMINICAL

## LES COMMERÇANTS DES ABBESSES DANS LE VISEUR



De plus en plus de boutiques ouvrent leurs portes le dimanche.

75

PARIS 18<sup>e</sup>

**Les Abbesses vont devoir rentrer dans le rang.** Suite à un récent contrôle de

l'inspection du travail, les commerçants du quartier situé au pied de la butte Montmartre ont été priés de respecter l'obligation du repos dominical. Depuis un an, avec l'arrivée de grandes enseignes de prêt-à-porter, ils étaient de plus en plus nombreux à ouvrir leurs portes le dimanche. Si ces derniers ré-

clament le classement des Abbesses en zone touristique (qui autorise l'ouverture dominicale), la mairie ne l'entend pas de cette oreille et souhaite rester inflexible, afin d'éviter de créer un précédent qui pourrait donner des idées ailleurs. «Nous ne sommes pas insensibles aux arguments économiques, mais le travail dominical a aussi des effets pervers sur la pacification de la ville ainsi que la vie de famille», souligne Afaf Gabelotaud, adjointe au maire du 18<sup>e</sup> chargée du commerce. •

**J'ai fait l'UPEC**

Fabienne, urbaniste à Valophis habitat - Groupe Valophis après un master à l'Institut d'urbanisme de l'Université Paris-Est Créteil

1970-2010 : quarante ans de réussites universitaires en banlieue-Est

**www.u-pec.fr**

UPEC iup