



HOMER

RÉSIDENCES UNIVERSITAIRES
EN ÎLE-DE-FRANCE

Rapport d'activité 2023



Sommaire

- 3 Les chiffres
- 4 Les temps forts
- 8 Les publics accueillis
- 10 Des projets socialement engagés
- 12 Portrait de résident
- 14 Zoom résidence
- 16 Les ressources humaines
- 18 Les résidences



Residences Étudiants et Jeunes Chercheurs **HOMER**

Résidences universitaires dédiées aux jeunes en formation (étudiant.e.s, alternant.e.s, stagiaires...) développées depuis 2012 pour répondre à la pénurie de logements étudiants. L'ALJT fait le choix de ne pas se limiter à des fonctions de régisseur ou gardien sur site. Dans ce cadre, nos équipes de professionnel.le.s proposent aux résident.e.s en plus d'une gestion locative de proximité, une information pour l'accès aux droits, des actions de convivialité, ainsi qu'une information sur le relogement et un accompagnement si nécessaire.





12

Initiative Étudiants et Jeunes Chercheurs
HOMER

+7
résidences
depuis 2018



RÉSIDENCES POUR
ÉTUDIANT.E.S ET JEUNES
CHERCHEUR.EUSE.S
(résidences universitaires
18/32 ans)

- Boulogne-Billancourt - Silly
- Fontenay-sous-Bois - Clos d'Orléans
- Gennevilliers - Basly
- Gennevilliers - Gisèle Halimi
- Juvisy-sur-Orge - La Passerelle
- Nanterre - Jardin de l'Arche
- Palaiseau - Rosalind Franklin
- Paris 20 - Piat
- Vaucresson - Château
- Villejuif - Alfred de Musset
- Villejuif - Paul Guiraud
- Vitry-sur-Seine - 6-8 Pépinières

16 537

Candidatures déposées
sur notre site

2 120

Résident.e.s logé.e.s

658

Résident.e.s accueilli.e.s

1 405

Logements

1 532

Places

+833
logements
depuis 2018

Les temps forts

JANVIER - JUIN



JANVIER

Présentation des vœux à l'ensemble de l'équipe

Un moment privilégié pour faire le point sur l'année passée et présenter le programme de l'année à venir. L'occasion également pour le nouveau président, Pascal Van Laethem et le nouveau directeur général, Jérôme Cacciaguerra, de se présenter et d'évoquer les spécificités de la filière étudiante ainsi que son fonctionnement.



FÉVRIER

Résultat des élections des conseils des résident.e.s sur l'ensemble de nos résidences

Moment crucial pour la vie démocratique de nos résidences et du bon vivre ensemble, le dépouillement des résultats est l'occasion de connaître les aspirations et programmes des élu.e.s pour planifier ensemble les assemblées générales des locataires.



MARS

Résultats du baromètre de satisfaction et mise en place des actions

Des mesures d'amélioration ou de services complémentaires ont été mis en place dans nos résidences suite aux résultats de notre baromètre de satisfaction annuel. La transparence des réponses et des actions retenues témoignent de la prise en compte des remarques remontées par l'enquête.

AVRIL

Inauguration du complexe Botanic Parc

Le projet immobilier Botanic Parc à Villejuif a été finalisé et inauguré. Un temps qui marque la fin des travaux sur l'ensemble de la parcelle et le début d'un lieu de vie regroupant une palette de modèles à forte signification sociale : logements en accession, logements sociaux, résidence étudiante partageant les mêmes espaces communs avec des projets d'ateliers de sensibilisation au compost et des jardins partagés accessibles à toutes et tous.



MAI

Une serre habitée qui se prépare !

Ce projet évolutif a fort impact social prend forme grâce à l'implication de la participation de l'ensemble de ses acteur.rice.s : les locataires, Veni Verdi (www.veniverdi.fr) et l'ALJT. Après avoir préparé les bacs intérieurs des colocations, les occupant.e.s ont fabriqué des bacs en structure bois pour le verger potager de la serre. L'agriculture urbaine fédère et favorise la transmission du savoir : les étudiant.e.s architectes et les compagnons du devoir ont élaboré ensemble les plans et la construction de leur futur lieu de production.



JUIN

Palaiseau expose !

Donner de la visibilité aux œuvres réalisées par les collégien.ne.s et offrir un salon d'été temporaire à nos résident.e.s ? C'est possible ! Dans le cadre de la résidence d'artiste "chantier partagé" menée avec le designer Frédéric Saulou et les jeunes du collège César Franck à Palaiseau, notre résidence Rosalind Frankin a exposé une collection de design sculptural à partir de matériaux de chantiers du nouveau métro Grand Paris Express, plus précisément à partir des pierres meulières du chantier de la ligne 18 sur le plateau de Saclay.



Les temps forts

JUILLET - DÉCEMBRE



JUILLET

L'ALJT recrute pour préparer la rentrée

Pour préparer la rentrée et l'accueil de nos nouveaux.elles locataires, l'ALJT a recruté et formé des chargé.e.s de gestion résidentielle pour que tout soit opérationnel le jour J. Leur rôle est d'accueillir et d'accompagner au quotidien le public étudiant sur l'ensemble des résidences HOME'R®. Un travail de terrain indispensable au bon fonctionnement des résidences !



AOÛT

Préparation des présentations sur la sobriété énergétique et le développement durable

Afin de sensibiliser les résident.e.s aux sujets de la sobriété énergétique et du développement durable, les équipes de l'ALJT préparent leurs interventions en fonction des programmations des pots d'accueil pour pouvoir proposer un temps d'information ludique mais essentiel pour l'avenir de tous.tes.



SEPTEMBRE

Une fois la période de rush de la rentrée passée, place aux présentations !

Les résident.e.s se sont approprié.e.s leur lieu de vie et les habitudes se mettent en place. C'est le moment d'organiser les pots d'accueil pour favoriser les rencontres et créer un esprit lié à la résidence de chacun.e. Les équipes préparent un moment de convivialité important pour une bonne appréhension de l'environnement, une bonne intégration des nouveaux.elles arrivant.e.s et marquer le départ d'une nouvelle année.

OCTOBRE

La Fabrique Spinoza s'invite à Gennevilliers

Dans le cadre d'une étude consacrée à la jeunesse, la Fabrique Spinoza, think tank du bonheur citoyen, a animé un atelier avec un groupe de 8 résident.e.s. Objectif : faire émerger des solutions par les jeunes pour les jeunes afin de mieux les accompagner dans leurs parcours de vie, d'orientation et d'insertion professionnelle.

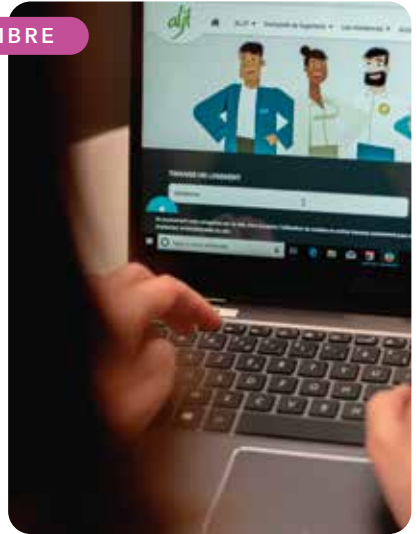
En savoir plus sur www.fabriquespinoza.org



NOVEMBRE

L'accès internet associatif démarre à Palaiseau !

Après deux ans de mise en place, l'association Rezel est en capacité de proposer une connexion internet associative mais aussi participative (basée sur la transmission du savoir) pour les résident.e.s du plateau. L'ALJT en mettant à disposition ses locaux pour l'accueil de l'installation, a participé à ce défi techniquement complexe en accompagnant et soutenant Rezel dans un projet favorisant le modèle associatif. L'ensemble des résidences attenantes à notre HOME'R® Rosalind Franklin dispose d'une alternative internet adaptée aux besoins du public et peut bénéficier d'une tarification préférentielle basée sur un mode d'évolution participatif.



DÉCEMBRE

Notre premier évènement inter-HOME'R !

Toutes les résidences de la filière étaient représentées le temps d'une soirée. Au-delà du côté ludique et de la privatisation d'un bowling parisien, cet évènement, a favorisé le rapprochement de parcours différents. Un moment de partage d'expériences de vie et de convivialité marquant la fin d'une longue période d'exams et le début de nouvelles amitiés.



Les publics accueillis



16 537
Candidatures

658 

Résident.e.s accueilli.e.s,
soit 4 % des candidatures

2 120 
Résident.e.s logé.e.s



BOULOGNE-BILLANCOURT SILLY

43 entrées
1 355 candidatures soit 3 %

FONTENAY-SOUS-BOIS CLOS D'ORLÉANS

32 entrées
1 551 candidatures soit 2 %

GENNEVILLIERS BASLY

56 entrées
1 338 candidatures soit 4 %

GENNEVILLIERS GISÈLE HALIMI

47 entrées
646 candidatures soit 7 %

JUVISY-SUR-ORGE LA PASSERELLE

53 entrées
810 candidatures soit 7 %

NANTERRE JARDIN DE L'ARCHE

66 entrées
4 644 candidatures soit 1 %

PALaiseau ROSALIND FRANKLIN

169 entrées
2 212 candidatures soit 8 %

PARIS 20 PIAT

6 entrées
982 candidatures soit 1 %



VAUCRESSON CHÂTEAU

19 entrées
146 candidatures soit 13 %

VILLEJUIF ALFRED DE MUSSET

52 entrées
924 candidatures soit 6 %

VILLEJUIF PAUL GUIRAUD

46 entrées
787 candidatures soit 6 %

VITRY-SUR-SEINE 6-8 PÉPINIÈRES

69 entrées
1 142 candidatures soit 6 %



Notre mission de donner l'accès au logement au plus grand nombre en tenant compte de la mixité, des ressources et du statut de nos résident.e.s ainsi que nos partenariats avec les universités pour faciliter l'accès au logement aux étudiant.e.s étranger.ère.s transparaît dans ces chiffres. La forte croissance de la filière étudiante (+ 6 résidences en 4 ans) répond à une demande et un besoin de solutions de logements toujours plus forts.



Genre

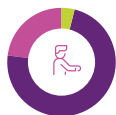
- 50% Masculin
- 50% Féminin

Origines géographiques

- Île-de-France 60%
- Province 18%
- Dom-Tom 1%
- Autres pays 21%



Situations socioprofessionnelles



- 4% Jeunes salarié.e.s (CDI, CDD)
- 73% Jeunes en formation (étudiant.e.s, stagiaires)
- 23% Alternants



Âges

- 65% 18 à 25 ans
- 25% 26 à 29 ans
- 10% 30 ans et plus

Montant des ressources mensuelles

- Sous le seuil de pauvreté* - 1 158€ 73%
- Entre le seuil de pauvreté et le smic - 1 383€ 9%
- Entre le smic et le salaire médian - 1 930€ 13%
- Au-dessus du salaire médian 5%



* Seuil à 60 % du revenu médian. Le seuil à 60 % est le plus fréquemment utilisé dans les comparaisons européennes.

Type de logement avant l'entrée et à la sortie de l'ALJT

AVANT L'ENTRÉE	2023	À LA SORTIE
14%	Logement autonome parc privé	35%
1%	Logement autonome parc social	9%
34%	Résidence sociale, étudiante, FJT	9%
42%	Hébergement chez un tiers	37%
1%	Structure d'hébergement	6%
8%	Non renseigné/Sans logement	4%

Étudiants et Jeunes Chercheurs
HOMER

44% des jeunes en HOMER accèdent à un logement autonome à leur sortie de l'ALJT contre 37% qui sont hébergé.e.s chez un tiers (généralement la famille).



Des projets socialement engagés



Les programmes de développement de logement sont en changement permanent.

Aujourd'hui, être gestionnaire de résidences étudiantes va au-delà de la solution et de l'attribution du logement. L'activité doit être portée par des projets qui s'articulent autour de valeurs et d'actions favorisant le vivre ensemble, la cohésion et l'appropriation de son lieu de vie.

Ainsi des projets d'agriculture urbaine, de résidences intergénérationnelles, de sobriété énergétique et de développement durable se développent et proposent une alternative aux résident.e.s.

***C'est dans cette dynamique
et dans ce projet que s'inscrit l'ALJT.***

Forts de notre culture associative, nous projetons de développer en 2024 nos partenariats/collaborations avec d'autres acteurs du secteur (associations, administrations, écoles, universités) pour continuer à créer des lieux ou des concepts où épiceries solidaires, cafés débats, jardins partagés, intergénérationnel prennent sens.

Deux de nos résidences récentes sont directement conçues pour répondre à ce besoin : Juvisy-sur-Orge - La Passerelle avec son jardin partagé pour contribuer à l'échange intergénérationnel et Paris 20 Piat avec la serre exploitée par ses locataires (Compagnons du devoir et étudiant.e.s architectes).

La filière HOME'R® comptant 12 résidences, il est impératif de faire vivre les lieux de façon égale et harmonieuse et de créer une émulation commune. C'est avec cet objectif que l'ALJT s'est portée candidate à un vaste appel à projet proposé par la région Île-de-France et a obtenu une subvention dédiée à l'animation des résidences.



Jardin partagé à Juvisy-sur-Orge
La Passerelle

Notre programme :

FAVORISER

l'accès à une alimentation saine et de qualité dans l'ensemble des résidences avec des distributions de paniers repas issus d'AMAP et création de points de distribution type épicerie solidaires qui seraient tenus par les locataires avec l'aide d'associations spécialisées.

ORGANISER

des moments de débats sur des sujets de société et faciliter l'accès au savoir par l'intermédiaire de cafés sciences.

INCLURE

des projets qui orientent des résident.e.s souhaitant s'investir dans le collectif de leur résidence et ainsi favoriser la création de lien et devenir les "acteur.rice.s de leur proximité" en les intégrant dans un programme qui les fera grandir tant au niveau personnel que professionnel, passer de voisin à coordinateur de projet.

Autant de challenges qui nous attendent pour les années à venir et qui nous poussent à évoluer en intégrant les changements sociétaux et environnementaux à notre mission et à notre façon de concevoir le logement accompagné.

Portrait de résident



Rémi, 26 ans, habite au sein de la résidence rue Piat, dans le 20ème arrondissement de Paris. Son quartier, c'est Belleville et ses alentours qu'il parcourt en vélo pour limiter au maximum son empreinte carbone.

Tout proche, il y a ses ami.e.s, ses manies et son école d'architecture dans laquelle il essaie de rêver, ou en tout cas de penser un monde meilleur et une façon de le vivre avec lucidité et douceur.

"Être intègre, essayer de montrer l'exemple et tenter de faire mieux : c'est une idée simple qui se suffit à elle-même". Selon lui, elle évite la comparaison qui, comme la surinformation, nous plonge dans l'immobilisme et empêche l'action.

Dans cet esprit, cet originaire de Rhône-Alpes débarque à Paris pour un stage au sein de "l'agence de ses (mes) rêves"; auprès des renommés Lacaton & Vassal, 2 architectes récompensés du prestigieux Prix Pritzker en 2021 dont la conception se lie, selon leurs mots, à un objectif : "zéro démolition". Ils sont pour Rémi une véritable source d'inspiration : "ils ne font pas de l'architecture pour Instagram mais axée sur des sujets qui me touchent tels que la rénovation de l'existant. Ils s'opposent à la démolition des grands ensembles et essaient de donner plus d'espace, pour plus de liberté de circulation des personnes et du vivant".

Le vivant : précieux. Un monde pour et à abriter. Le vivant qui touche, qui balbutie, qui le met face à des contradictions immenses quand la sphère privée se heurte à la sphère politique dont "la situation n'est qu'hypocrisie, effet d'annonce, et communication".



Après son diplôme, en suspens : "à quoi sert-on ?". Plongeon dans un grand questionnement intérieur... Pour Rémi, habiter ce monde c'est sortir du déni collectif en proie à notre perte.

En tant qu'architecte en formation, il a travaillé à la réhabilitation des espaces souterrains de la Défense et a soutenu un mémoire sur le thème de la rénovation thermique du logement social à Paris.

Derrière chaque objet d'étude, il développe une conscience aiguë des enjeux environnementaux et sociaux, et ce sans jamais les séparer. Les coûts de l'énergie touchent de façon inégale et exponentielle les précaires. Réciproquement, les précaires seront les premiers à subir les conséquences des changements climatiques. Sa vision se veut systémique. Son approche du quotidien et, de surcroît, de l'architecture s'avère particulièrement politique et s'ancre dans le collectif.

Rémi fait partie de cette génération d'étudiant.e.s profondément affectée par la pandémie Covid. Entre isolement, repli sur soi et angoisse de l'avenir. Un temps de l'existence, "seul.e.s dans nos boîtes", qui l'a poussé à imaginer son quotidien au cœur d'un

logement proposant des espaces communs, incitant en conséquence à la mobilité des résident.e.s et de leurs idées. Aujourd'hui, au sein de la résidence de Piat, il bénéficie d'une chambre individuelle et partage des pièces comme la cuisine, la salle à manger, la laverie et une serre... en cours de floraison.

Depuis la serre, une vue imprenable sur presque tout Paris lui ouvre un horizon de possibles et d'espoir. Il est la personne auto-décrétée en charge de la serre et bien que cela prenne du temps, il est déterminé à rester à résidence tant que l'ardeur estivale des tomates n'aura pas teinté ce lieu dédié d'un rouge vif !

Semer des graines, ne pas se résigner, tenter de changer les choses à son échelle et sortir de la culpabilité malgré tout difficile à esquiver. Enfin, construire un imaginaire plus souhaitable, plus désirable, plus durable par les images. C'est ainsi que l'on pourrait résumer la structure de sa pensée, l'architecture de son engagement.

"Je ne me définis pas vraiment, on est tous et toutes intangibles, je recherche simplement des équilibres".



Zoom *résidence*

PARIS 20 - PIAT



UN LIEU DE VIE COLLABORATIF, RESPONSABLE ET SOLIDAIRE

La Serre habitée est une résidence étudiante qui propose une manière de vivre la colocation en plaçant le partage, la solidarité et l'écologie au cœur de son fonctionnement. Lauréat du concours "Réinventer Paris", le projet social s'articule autour de larges espaces partagés entre les colocataires, des espaces polyvalents ayant vocation à s'ouvrir aux associations du quartier et enfin une magnifique serre, véritable laboratoire d'agriculture urbaine. L'animation de la démarche autour de la serre a été confiée à l'association Veni Verdi, qui associe étroitement les résident.e.s à la conception et l'aménagement de l'espace puis à terme du fonctionnement quotidien.



Deux grandes colocations de 10 chambres accueillent des étudiant.e.s de l'École nationale supérieure d'architecture de Paris-Belleville et des Compagnons du devoir qui partagent de grands espaces collectifs tels que la cuisine, un coin convivialité et un espace de co-working. Cette résidence permet les échanges et le partage entre jeunes qui n'auraient pas l'occasion de se rencontrer ailleurs et qui pourtant pourront être amené.e.s à travailler ensemble plus tard. L'ALJT a élaboré une charte qui en pose les principes et invite les résident.e.s à s'engager dans la démarche.

Au sein de nos résidences étudiantes, les jeunes bénéficient d'un accompagnement qui se traduit par un accueil, une écoute et une orientation vers un réseau de partenaires locaux en fonction des besoins. Il.elle.s sont également accompagné.e.s pour leur relogement en fonction de leur situation : au sein de nos R'JT, en R'JAM® ou vers le logement autonome.

Les ressources humaines



11 chargé.e.s de gestion résidentielle qui accueillent et accompagnent au quotidien le public étudiant



1 technicien de maintenance qui intervient sur 3 sites
(Nanterre - Jardin de l'Arche, Gennevilliers - Gisèle Halimi, Gennevilliers - Basly).

1 technicien externalisé pour les 9 autres sites

1 responsable maintenance et sécurité



1 responsable de filière



Un parcours d'intégration est mis en place pour chaque nouveau.elle collaborateur.rice qui bénéficie d'une formation axée à la fois sur les procédures et le fonctionnement de la filière et sur les valeurs définies dans notre projet associatif.

L'accompagnement des jeunes est l'une des missions centrales de l'ALJT. Encore en 2023,

le public étudiant n'a pas été épargné par la précarisation globale de la jeunesse. Aussi, compte tenu des difficultés de recrutement toujours prégnantes dans notre secteur, l'ALJT a décidé de maintenir la prime Ségur aux chargé.e.s de gestion de la filière. Une reconnaissance nécessaire pour un travail d'accompagnement au quotidien !

CERGY PONTOISE
NEUVILLE

95

SARCELLES ROISSY-EN-FRANCE



78

92

93

77

MEAUX

ARGENTEUIL ÉPINAY-SUR-SEINE
L'ÎLE-SAINT-DENIS SAINT-OUEN
GENNEVILLIERS BOBIGNY BONDY

MAGNY-LE-HONGRE
MONTÉVRAIN

VAUCRESSON BOULOGNE-BILLANCOURT FONTENAY-SOUS-BOIS NOGENT-SUR-MARNE
SÈVRES MONTROUGE CACHAN VITRY-SUR-SEINE CRÉTEIL
BOIS-D'ARCY VERSAILLES CHAVILLE CHÂTILLON VILLEJUIF
MONTIGNY-LE-BRETONNEUX FONTENAY-AUX-ROSES SUCY-EN-BRIE

94

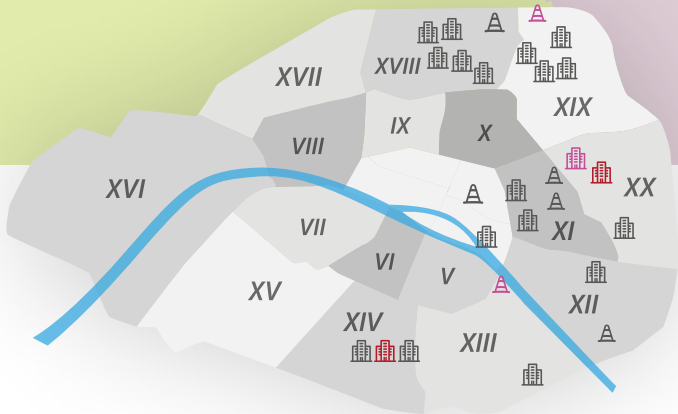
VERRIÈRES-LE-BUISSON VILLENEUVE-SAINT-GEORGES
PALAISEAU

JUVISY-SUR-ORGE
ÉPINAY-SUR-ORGE VIRY-CHÂTILLON
SAINTE-GENEVIÈVE-DES-BOIS

91

BRÉTIGNY-SUR-ORGE

- PARIS**
1 357 logements
- SEINE-ET-MARNE**
466 logements
- YVELINES**
405 logements
- ESSONNE**
344 logements
- HAUTS-DE-SEINE**
785 logements
- SEINE-SAINT-DENIS**
1 343 logements
- VAL-DE-MARNE**
1 103 logements
- VAL-D'OISE**
1 138 logements
- HOME'R®**
1 405 logements



- 50 **RJT**
- 14 **RJM**
- 12 **HOMER**

au premier semestre 2024

▲▲▲ Ouvertures prévues d'ici 2027

Les résidences



PALaiseau | ROSALIND FRANKLIN

28 boulevard Gaspard Monge, 91120 Palaiseau

DATE D'OUVERTURE : 2021

PROPRIÉTAIRE : 1001 Vies Habitat

192 LOGEMENTS*

138 logements individuels

54 logements pour couples ou colocation



PARIS 20 | PIAT

57/59 rue Piat, 75020 Paris

DATE D'OUVERTURE : 2022

PROPRIÉTAIRE : ICF Habitat La Sablière

23 LOGEMENTS

3 colocations (22 chambres)

1 logement individuel



VAUCRESSON | CHÂTEAU

58 rue de Garches, 92420 Vaucresson

DATE D'OUVERTURE : 1999

PROPRIÉTAIRE : Hauts-de-Seine Habitat

37 LOGEMENTS

32 logements individuels

5 logements pour couples



VILLEJUIF | PAUL GUIRAUD

5 allée Jeanne Villepreux-Power, 94800 Villejuif

DATE D'OUVERTURE : 2021

PROPRIÉTAIRE : Seqens Solidarités

130 LOGEMENTS*

130 logements individuels



VILLEJUIF ALFRED DE MUSSET | HOME'R®

114 boulevard Maxime Gorki, 94800 Villejuif

DATE D'OUVERTURE : 2022

PROPRIÉTAIRE : Seqens Solidarités

158 LOGEMENTS*

158 logements individuels



VITRY-SUR-SEINE | 6-8 PÉPINIÈRES

6/8 rue des pépinières, 94400 Vitry-sur-Seine

DATE D'OUVERTURE : 2017

PROPRIÉTAIRE : RATP Habitat

203 LOGEMENTS*

203 logements individuels

* dont logements pour personnes à mobilité réduite

Les résidences



BOULOGNE-BILLANCOURT | SILLY

99 rue de Silly, 92100 Boulogne-Billancourt

DATE D'OUVERTURE : 2015

PROPRIÉTAIRE : RATP Habitat

78 LOGEMENTS*

68 logements individuels

10 logements pour couples



FONTENAY-SOUS-BOIS | CLOS D'ORLÉANS

1 bis rue du Clos d'Orléans 94120 Fontenay-sous-Bois

DATE D'OUVERTURE : 2022

PROPRIÉTAIRE : RATP Habitat

93 LOGEMENTS*

80 logements individuels,

13 logements pour couples



GENNEVILLIERS | BASLY

13/15 rue Basly, 92230 Gennevilliers

DATE D'OUVERTURE : 2012

PROPRIÉTAIRE : 3F Résidences

144 LOGEMENTS*

144 logements individuels



GENNEVILLIERS | GISÈLE HALIMI

5 rue Gisèle Halimi - 92230 Gennevilliers

DATE D'OUVERTURE : 2021

PROPRIÉTAIRE : Seqens Solidarités

100 LOGEMENTS*

100 logements individuels



JUVISY-SUR-ORGE | LA PASSERELLE

18 bis avenue de la Terrasse

91260 Juvisy-sur-Orge

DATE D'OUVERTURE : 2021

PROPRIÉTAIRE : 1001 Vies Habitat

137 LOGEMENTS*

136 logements individuels

1 logement pour couple



NANTERRE | JARDIN DE L'ARCHE

215 jardin de l'Arche, 92000 Nanterre

DATE D'OUVERTURE : 2017

PROPRIÉTAIRE : Hauts-de-Seine Habitat et Fondation Paris

Dauphine

110 LOGEMENTS*

105 logements individuels

5 logements pour couple ou colocation

* dont logements pour personnes à mobilité réduite

HOMER

RÉSIDENCES UNIVERSITAIRES
EN ÎLE-DE-FRANCE



Mai 2024 • Crédits photos : Vincent Krieger couverture, p 2, 3, 5 (milieu), 8, 12, 13, 16, 17Juvisy, 18 Villejuif / Raphaël Blasselle p3(bas), 6(bas)
Maxime Delvaux - Bruther & Baukunst p 18 Palaiseau / Cécile Martin p 10, 13(bas), 14, 15 / Jon Ongkiehong p 17, 18 / ALJT
Création : Studio Palace • Portrait p 12, 13 : Mélina Boetti • Impression : Promoprint Papier Pefc© (Forêts gérées durablement)
HOMER® est une marque déposée par l'ALJT.

www.aljt.com